



Nadat het EdiSoap programma op uw computer is geïnstalleerd, moet u het nog gaan instellen. Maar voordat we beginnen een kleine uitleg van de termen die gebruikt worden.

- **Endpoint** De gegevens van het slachthuis of handelaar waar de gegevens opgehaald dienen te worden. Omschrijving (mag u zelf kiezen) en URL (keuzelijst of opgegeven door slachthuis)
U kunt zoveel Endpoints maken als u wilt. Worden achter elkaar opgehaald.
- **EdiVersie** Standaard werken we met versie 13.1 (Item131), maar er bestaan ook nog oudere versies. Met Item999 worden alle versies opgehaald.
- **Gebruikersnaam** Door slachthuis / Handelaar te verstrekken.
- **Wachtwoord** Door slachthuis / Handelaar te verstrekken.
- **Relatietype** Door slachthuis / Handelaar te verstrekken.

Deze handleiding helpt u met het instellen van de “Endpoints” voor het ophalen en versturen van de gegevens.

1. Ophalen

Om gegevens te kunnen ontvangen dient er een (minimaal één) endpoint gedefinieerd te worden. De gegevens hiervoor ontvangt u van het slachthuis of handelaar. Die beheert de toegangscode hiervoor.

Aanmaken Endpoint:

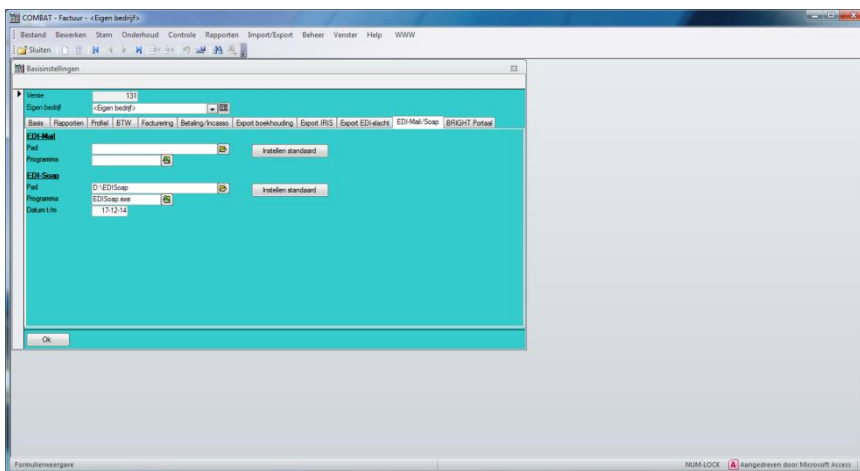
- U klikt op Endpoint Toevoegen
- Geef het een omschrijving.
- In de meeste gevallen is één van de voor gedefinieerde URL's juist. Klik in de lijst en kies degene die van toepassing is.
- Kies bij EdiVersie bij voorkeur voor Item999, dit geeft de minste verrassingen.
- Gebruikersnaam en Wachtwoord is door het slachthuis / handelaar verstrekt
- Maak de juiste keuze bij Relatietype en vul de corresponderende waarde in. In het geval van een handelaar is dit altijd “Relatienummer”. In het geval van Vion is het “Vion Relatienummer”
- Klik op opslaan.



Instellen EdiSoap binnen uw facturering:

Wanneer u beschikt over de module Edi-Slacht is het mogelijk om via EdiSoap de slachtgegevens te ontvangen. Volg hiervoor de volgende stappen:

- Start de facturering
- Kies “Beheer” en vervolgens “Basisinstellingen”
- Kies het tabblad “Edimail/ Soap”
- U ziet nu:



- Klik bij het onderdeel “EDI-Mail” op icoon Bladeren en blader naar de locatie waar u EdiSoap heeft geïnstalleerd.
- Klik bij programma op icoon Bladeren en kies vervolgens de toepassing EdiSoap(.exe)
- Klik op OK.

Na 01-01-2015 dient u de velden van EDI-Mail leeg te maken. Klik in het veld en druk op “DEL” Vervolgens klikt u op OK.

2. Versturen.

Na de installatie van EdiSoap en het instellen van gebruikersnaam en wachtwoord (aan de linker kant) hoeft u verder niks in te stellen in het pakket. Dit zit ingebakken in de software.

Om gegevens te kunnen versturen naar de EdiSoap server dient u wel te beschikken over het juiste abonnement en dient u de relaties aan te maken binnen de omgeving van EdiSoap.nl

Voor het beheren van de relaties binnen EdiSoap.nl zie **Handleiding Beheren Relaties in EdiSoap**